

Перед началом работы с книжкой-вопросником абитуриент проверяет наличие всех страниц и отсутствие типографского брака. В случае выявления брака, необходимо поставить в известность дежурного по аудитории.

4. Порядок определения 4-ой цифры варианта книжки-вопросника

- В момент выдачи книжки-вопросника на ее титульном листе вариант тестирования представлен трехзначным числом, 4-ая цифра варианта является скрытой.
- За 15-20 минут до окончания тестирования НЦТ через электронную почту отправляет в Базовый ВУЗ необходимые сведения для определения 4-ой цифры варианта, которые сообщаются в аудиториях дежурным.
- 4-ая цифра варианта определяется при помощи матрицы, расположенной на титульном листе книжки-вопросника.
- Например: дежурный в аудитории сообщает обозначение И17, значит 4-ая цифра варианта находится на пересечении столбца 17 и строки И.

	10	11	12	13	14	15	16	17	18	19
А	3	2	9	7	1	6	4	8	0	5
Б	4	3	0	8	5	2	7	1	9	6
Г	5	0	1	9	7	8	2	3	6	4
Д	6	4	5	1	8	3	9	0	2	7
Е	1	5	2	3	6	9	0	4	7	8
Ж	2	1	3	0	4	5	6	7	8	9
И	7	6	4	2	0	1	8	9	5	3
К	8	7	6	4	9	0	3	5	1	2
Л	9	8	7	5	2	4	1	6	3	0
М	0	9	8	6	3	7	5	2	4	1

В данном случае 4-ой цифрой варианта, которую абитуриентам необходимо будет записать на листе ответов, будет 9.

5. Сдача экзаменационных материалов

- Экзаменационные материалы: лист ответов, книжка-вопросник принимаются отдельно от каждого абитуриента, который сдает их по мере завершения ответа или по истечении времени тестирования со своего посадочного места дежурному по аудитории, копия листа ответов остается у абитуриента.

- Дежурный по аудитории проверяет заполнение абитуриентом всех службных секторов листа ответов и титульного листа книжки-вопросника, после чего абитуриент покидает аудиторию.

Помните!!!

- Лист ответов необходимо заполнять ручкой с черной пастой.
- Лист ответов не полагается пачкать, мять, рвать, т.к. для обработки он должен пройти через специальное оборудование.
- При заполнении листа ответов не разрешается пользоваться корректирующими жидкостями.
- Распределять время тестирования нужно так, чтобы его осталось достаточно для закрашивания листа ответов.
- Перед тем как начать переносить ответы на тестовые задания в лист ответов убедитесь в том, что этот сектор соответствует предмету, на который Вы отвечаете.
- При закрашивании 2-х или более ответов одного задания, ответ не засчитывается.
- Лист ответов – это главный документ, при помощи которого производится обработка материалов тестирования, запоните его внимательно, не допуская ошибок и исправлений.
- Правильное заполнение службных секторов значительно сократит время обработки экзаменационных материалов и ускорит время вывешивания результатов тестирования для общего обозрения.

Министерство образования и науки
Республики Казахстан
Национальный центр тестирования

**ПАМЯТКА
АБИТУРИЕНТА
ПО РАБОТЕ С ЭКЗАМЕНАЦИОННЫМИ МАТЕРИАЛАМИ**

Комплексное тестирование абитуриентов

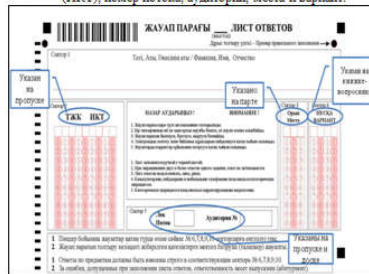
www.testcenter.kz

1. Общая информация об экзаменационных материалах комплексного тестирования абитуриентов

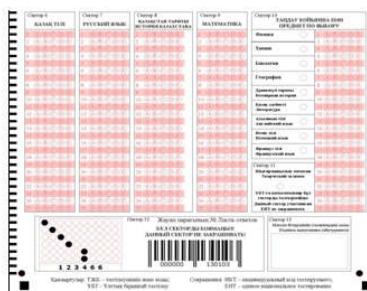
- При проведении комплексного тестирования абитуриентов (КТА) используются следующие экзаменационные материалы:
 - книжка-вопросник - специальный экзаменационный документ, с помощью которого до абитуриентов доводятся тестовые задания по предметам;
 - лист ответов - специальный бланк, на котором абитуриент отмечает свои ответы, предназначенный для считывания на сканере с целью оценки результатов;
 - копия листа ответов - специальный бланк, предназначенный для самостоятельного подсчета баллов после тестирования, на котором абитуриент отмечает свои ответы.
- В первую очередь при проведении тестирования абитуриенту выдается лист ответов и копия листа ответов, затем выдается книжка-вопросник.
- Экзаменационные материалы выдаются дежурным в аудитории и их вынос за ее пределы категорически запрещен.

2. Заполнение листа ответов

- Лист ответов делится на две части:
 - Службные сектора листа ответов - сектора листа ответов, предназначенные для заполнения индивидуальных сведений о тестируемом: фамилия, имя, отчество (Ф.И.О.), индивидуальный код тестируемого (ИКТ), номер потока, аудитории, места и вариант.



- сектора для ответов по предметам - сектора листа ответов, предназначенные для пометки правильных ответов на тестовые задания по предметам.



- Все сектора листа ответов, а также вариант ответа на каждое тестовое задание, заполняются путем полного закрашивания соответствующего кружка, под цифровым обозначением в клетке: Дурис толтыру уағисі - Пример правильного заполнения →

- После раздачи листов ответов производится заполнение службных секторов в следующем порядке:

- в секторе 1 печатными буквами вписывается Ф.И.О.;
- в секторе 2 в верхних клетках по горизонтали заполняется ИКТ, указанный на пропуске абитуриента, под каждой цифрой закрашиваются кружки, соответствующие цифрам, обозначены в клетках;
- в секторах 3 и 4 закрашиваются кружками место, где будет сидеть абитуриент при сдаче экзамена и вариант его книжки-вопросника;
- в секторе 5 прописывается поток и номер аудитории, в которой абитуриент сдает тестирование.
- После заполнения титульного листа книжки-вопросника и объявления начала экзамена, по мере ответов на тестовые задания по предметам, производится заполнение секторов для ответов по предметам:
 - в секторах 6, 7, 8, 9 закрашиваются ответы заданий по предметам: Казахский язык, Русский язык, История Казахстана, Математика, соответственно;
 - в секторе 10 закрашиваются ответы заданий по выбранному предмету;
 - сектор 11 предусмотрен для участников комплексного тестирования, сдающих творческий экзамен.
 - сектор 12 отображает номер листа ответов и не закрашивается;

- в секторе 13 абитуриент ставит подпись, подтверждающая достоверность сведений, указанных на листе ответов.

3. Заполнение титульного листа книжки-вопросника

МИНИСТЕРСТВО ОБРАЗОВАНИЯ И НАУКИ РЕСПУБЛИКИ КАЗАХСТАН
НАЦИОНАЛЬНЫЙ ЦЕНТР ТЕСТИРОВАНИЯ

КОМПЛЕКСНОЕ ТЕСТИРОВАНИЕ АБИТУРИЕНТОВ
КНИЖКА - ВОПРОСНИК
ВАРИАНТ 666

Матрица для определения 4-ой цифры варианта

	10	11	12	13	14	15	16	17	18	19
А	3	2	9	7	1	6	4	8	0	5
Б	4	3	0	8	5	2	7	1	9	6
Г	5	0	1	9	7	8	2	3	6	4
Д	6	4	5	1	8	3	9	0	2	7
Е	1	5	2	3	6	9	0	4	7	8
Ж	2	1	3	0	4	5	6	7	8	9
И	7	6	4	2	0	1	8	9	5	3
К	8	7	6	4	9	0	3	5	1	2
Л	9	8	7	5	2	4	1	6	3	0
М	0	9	8	6	3	7	5	2	4	1

Собирается за 15-20 мин до начала экзамена, проверяется на матрице

Сектор 4

ФИО _____ № листа ответа _____
ИКТ _____ № аудитории _____ № места _____
Поток _____ № предмета _____
Название 4-го предмета _____ Подпись абитуриента _____

2015

- на титульном листе абитуриент заполняет следующие сведения:
 - Ф.И.О.;
 - ИКТ;
 - № листа ответов;
 - Поток;
 - Номер аудитории и посадочного места;
 - Название 4-го предмета тестирования (предмета по выбору).
- После окончательного заполнения титульного листа ответов ставится подпись абитуриента.